

juillet 2010

Bilan agro-météo au 1er juillet 2010

Avril : mois très sec, températures « normales » mais des amplitudes thermiques importantes : gelées matinales tardives et températures élevées en journée, surtout sur la dernière décade du mois.

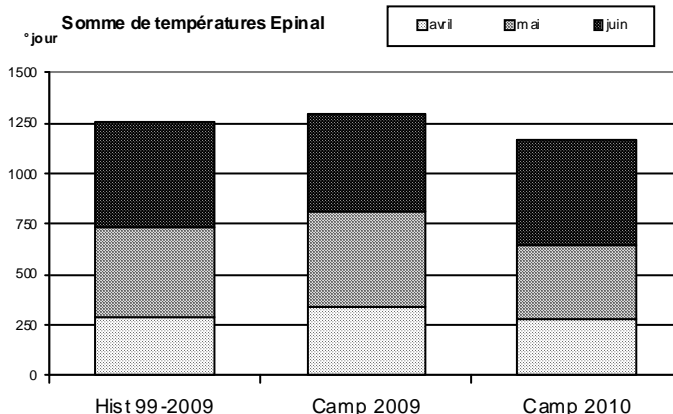
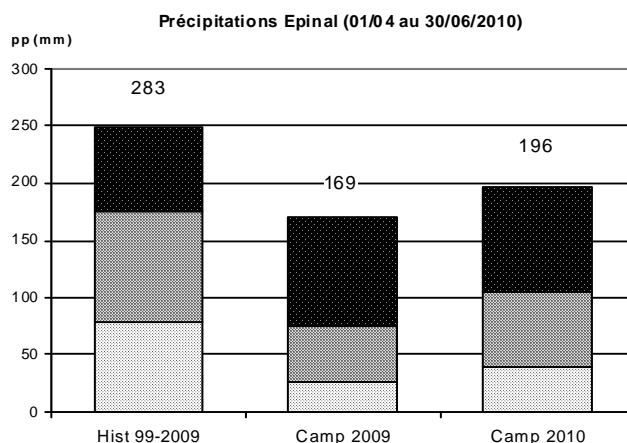
Les semis de maïs se font dans le sec en grande partie dans la semaine du 19 au 25 avril. Les parcelles de colza exposées nord ou en fond de vallée ont pu subir des gels de fleurs. Les céréales souffrent encore du manque d'eau.

Mai : Très frais. Retour tardif des pluies fin mai. La croissance des maïs est bloquée. La floraison des colzas est hétérogène en début de mois. La situation sanitaire est saine sur céréales. La présence fréquente de vent perturbe les passages de pulvérisateur.

Juin : Retour à la normale des températures et précipitations qui nous laisse espérer une compensation des cultures d'hiver sur le remplissage des grains. Les interventions herbicides sur maïs sont perturbées, son développement n'est effectif qu'en dernière décade. Les derniers jours du mois présentent des températures échaudantes, marquant les zones plus superficielles en blé comme en orge d'hiver.

Rappel : cumul des précipitations sur les 6 premiers mois à Epinal : 351 mm contre 530,6 sur l'historique 99-2009, soit **un déficit de 34%**, plus élevée que 2009 (26 %)

Les premières moissons débutent sur Neufchateau et Dompaire aux alentours du 5 juillet.



Le point sur la campagne fourragère du printemps 2010

Les conditions météorologiques de ce printemps ont été favorables à la mise à l'herbe mais n'ont pas permis ensuite des fauches dans de bonnes conditions fin mai. L'essentiel des foin ont été récolté entre le 20 juin et début juillet. Le mois d'avril, chaud et sec, a permis des mises à l'herbe précoces (souvent avant le 10 avril) et dans de bonnes conditions d'autant bienvenues que bon nombre d'éleveurs étaient en rupture de stocks de fourrages conservés. En mai le temps, froid et sec, a été peu favorable à la pousse de l'herbe. L'essentiel des ensilages a été réalisé autour du week-end de la Pentecôte avec des rendements en retrait par rapport à la normale. Quelques fauches précoces de foin ont également été réalisées à ce moment là.

Les conditions orageuses de fin mai-début juin, suivies d'une période froide et humide n'ont pas permis de récolter du foin. Les Coupes de fin juin présentent de bons rendements mais la qualité ne sera pas au rendez vous en raison du stade avancé de l'herbe.

Du fait d'une pousse de l'herbe faible, les surfaces allouées au pâturage ont été supérieures aux prévisions. On peut d'ores et déjà s'attendre à un déficit de stocks fourragers pour l'hiver à venir.

Marchés des grandes cultures

Depuis avril, les prix du blé meunier ont progressé pour atteindre 127 €/t à Rouen début juillet, les perspectives de baisse de rendement en Europe donnant une certaine nervosité au marché

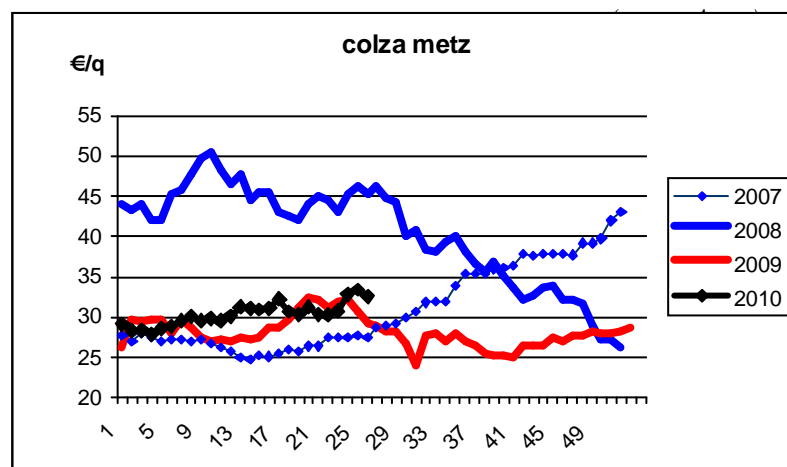
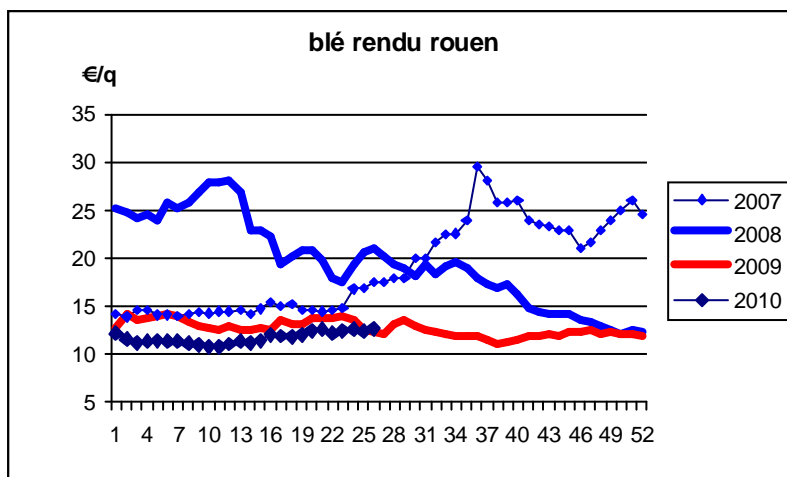
L'orge fourragère maintenue sous pression par des stocks abondants se redresse lentement pour revenir à 96€/t début juillet.

La fin de campagne d'exportation, active en blé, a été favorisée par la demande mondiale et la baisse de l'euro qui ouvrent des débouchés sur de nouvelles destinations.

En orge, malgré une demande un peu plus active, les stocks de report restent, malgré tout, élevés.

Les prix du colza continuent leur progression sur cette fin de campagne (326€/ début juillet)

Les prix des tourteaux restent soutenus : 307-315 €/ en juin en soja « Lorient », 180-210 €/t en colza « départ usine »



(source Apca)

Prévision récolte 2010 France (source Agreste conjoncture 01/07)

| | Sau 2009 (ha) | Sau 2010 (ha) | Rt 2009 (q/ha) | Rt 2010 (q/ha) | Variation récolte |
|-----------------|---------------|---------------|----------------|----------------|-------------------|
| blé | 4 733 000 | 4 968 000 | 76.5 | 71.1 | - 2.5 % |
| Orge hiver | 1 320 000 | 1 203 000 | 68.5 | 64.7 | - 13.9 % |
| Orge prin-temps | 564 000 | 428 000 | 68 | 59.9 | - 33.1 % |
| triticale | 356 000 | 366 000 | 51.8 | 49.4 | -1.9 % |
| Colza | 1 481 000 | 1 456 000 | 37.7 | 31.3 | - 18.5 % |
| Protéagineux | 205 000 | 356 000 | 48.5 | 45.8 | + 44.1 % |

La récolte de céréales à paille serait **en retrait de 6%** par rapport à 2009. Cette baisse s'explique essentiellement par la baisse des rendements en blé-orge (- 5 q/ha) et accentuée en orge par la réduction des surfaces (- 13 %).

La récolte de **colza chuterait de 19 %** en raison du rendement, baisse estimée à -6 q/ha.

Forte hausse attendue de la récolte de protéagineux, + 64 % suite à l'évolution des surfaces (+ 74 %).

La crainte de la baisse de la récolte se confirme à l'échelle européenne entraînant une soudaine tension sur les prix

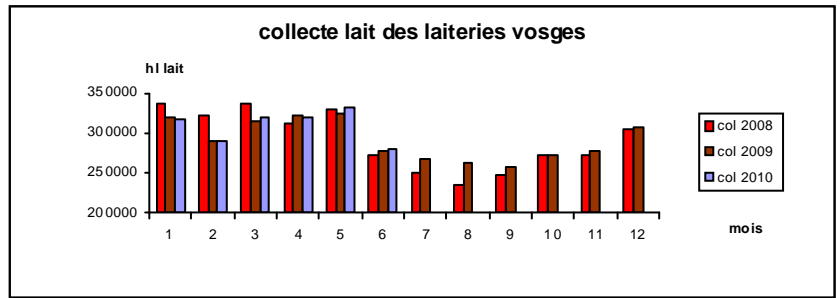
Production laitière

La production vosgienne au 1^{er} semestre 2010, est similaire à 2009, (+0.7%), contrairement au reste de la Lorraine qui est en baisse (- 3 %)

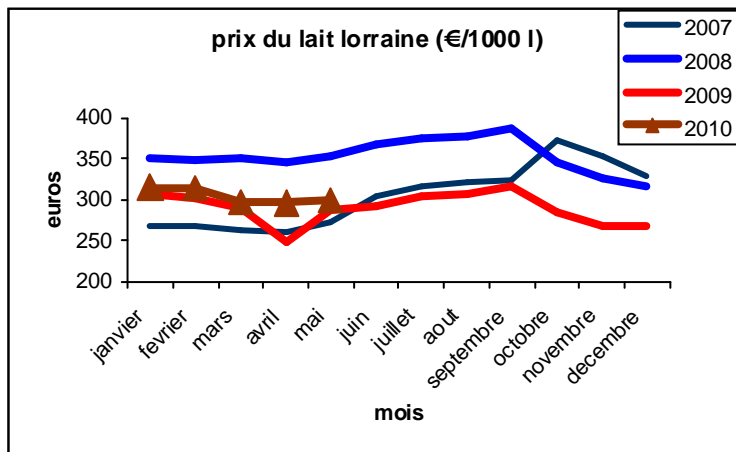
Avril a marqué le pas, lié aux conditions défavorables à la pousse l'herbe.

Mai et juin repartent légèrement à la hausse, avant l'effet des grosses chaleurs !

En France, la production est en nette reprise depuis mi avril (+3 %),



(source Srise)



(source Srise)

Prix du lait à la production : hausse par rapport à 2009 (+2.4% en mars, + 19.3% en avril, +4.2% en mai).

La très grande compétitivité des fromages allemands et hollandais s'atténue, et les prix à la production en Allemagne se rapprochent du niveau français.

Face à une demande mondiale dynamique et au relatif manque de disponibilité dans l'hémisphère sud, les prix des produits industriels sont en forte hausse.

La consommation des ménages en produits laitiers est en légère reprise (+ 1,6 % en fromages) mais avec une baisse des prix à la consommation (-2.4 %),

Compétitivité France –Allemagne (source bulletin informations laitières)

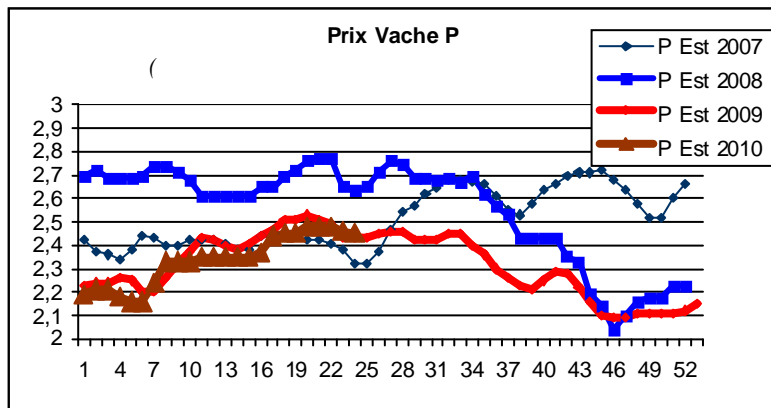
| | France | Allemagne | Écart %Al-Fr |
|-----------------------------|--------|-----------|--------------|
| Reference (1000t) | 24 742 | 28 750 | + 16 % |
| NB producteurs (2009) | 82 000 | 95 0000 | + 16 % |
| Référence moyenne (t) | 301.7 | 302.6 | +0.2 % |
| Lait/ VL (kg/an) | 6 463 | 6 776 | +4.8 % |
| Part des P Ind (msu) | 30 % | 20 % | - 66 % |
| Part des fromages (msu) | 37 % | 36 % | - 3% |
| Dont pâtes pressées (msu) | 46 % | 58 % | + 26 % |
| Part des exportations (msu) | 40 % | 30 % | + 33 % |

Au niveau production : pas de gros écarts de productivité qui masquent cependant les disparités régionales. Un soutien indirect à la production par les mesures fiscales en Allemagne (aides spécifiques, charges sociales,...) Une orientation de la filière de transformation moins dépendante des produits industriels en Allemagne et plus orienté « pâtes pressées » en fromages, compétitifs plus adaptés au profil du consommateur européen et au marché mondial. l'Allemagne est devenue le 1^{er} exportateur de produits laitiers en Europe.

Le marché de la viande bovine

Cours des vaches destinées à l'industrie au creux de la vague en début d'année, reprise sensible au printemps, mais plutôt à un niveau inférieur à 2009, l'offre saisonnière devrait s'étoffer si la sécheresse se prolonge et faire pression sur les cours surtout en race à viande.

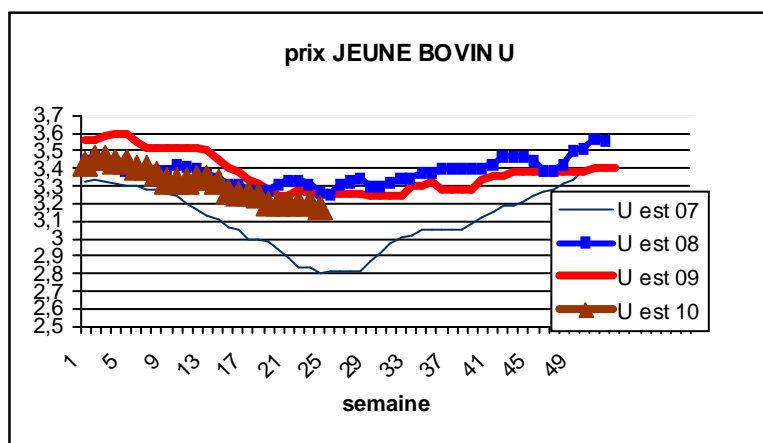
Veaux d'élevage : pic saisonnier précoce et peu prononcé et nettement inférieur à 2009 (-13 % fin juin).



(Source France agrimer)

En jeune bovin, les cours sont en baisse et nettement inférieurs à 2009 en type viande (-3 % fin juin).

La consommation des ménages en viande bovine continue de reculer (-3%). Ils privilégient les morceaux les moins chers (steak haché) ou les viandes bon marché (porcs et volailles). L'exportation subit le contre coup de la crise économique dans le sud de l'europe.



(Source France agrimer)

Filières agro alimentaires (sources agra alimentation, les marchés, Vosges matin, paysan Vosgien)

Reprise des sites Socopa- Bigard effective depuis le 01 juin 2010.

Les sites de Mirecourt, Eloyes, Vitry le François et Nœud les mines ont intégré Elivia Nord-Est., filiale du groupe coopératif Terrana

Charcuterie Pierrat : nouvelle unité de production, particulièrement soignée tant dans la qualité des installations que dans le respect de l'environnement, sur la zone d'activité du Rain Brice **au Tholy**.

D'une capacité de 3 000 tonnes, elle comprend un nouveau concept de magasin de vente de produits locaux.

Spécialisé dans la production de charcuterie traditionnelle des Vosges (fumés vosgien, andouille du val d'ajol, fuseau lorrain, terrines, jambons,...) elle compte s'appuyer sur un approvisionnement régional et toujours plus de qualité pour conquérir de nouveaux marchés.



Pour toute information,
n'hésitez pas à contacter
la Chambre d'Agriculture des Vosges
17 rue A. Vitu - 88026 Epinal cedex
Tél 03 29 29 23 23
Fax 03 29 29 23 60
Email : contact@vosges.chambagri.fr
Site : www.cda-vosges.fr